

Dell Xcelerator™ -käyttöopas

[Johdanto](#)

[Asennusohjeet](#)

[Käyttö](#)

[Vianmäärittäminen](#)

[Tekniset tiedot](#)

[Säädökset](#)

[Turvallisuusohjeet](#)

Huomautukset, varoitukset ja vaarat



HUOMAUTUS: HUOMAUTUKSET ovat tärkeitä tietoja, joiden avulla voit käyttää tietokonetta entistä paremmin.



VAROITUS: VAROITUS ilmoittaa mahdollisesta tietokoneelle aiheutuvasta vahingosta tai tietojen häviämisestä ja kertoo, kuinka voit välttää ongelman.



VAARA: VAARAT kertovat tilanteista, joihin saattaa liittyä omaisuusvahinkojen, loukkaantumisen tai kuoleman vaara.

Tämän asiakirjan tiedot voivat muuttua ilman erillistä ilmoitusta.
© 2007 Dell Inc. Kaikki oikeudet pidätetään.

Tekstissä käytetyt tavaramerkit:

Dell Xcelerator on Dell Inc:n rekisteröity tavaramerkki.

Microsoft, Windows, DirectShow ja DirectX ovat Microsoft Corporationin rekisteröityjä tavaramerkkejä. *Windows XP* ja *Windows Vista* ovat Microsoft Corporationin tavaramerkkejä.

Muut tekstissä mahdollisesti käytetyt tavaramerkit ja tuotenimet viittaavat joko merkkien ja nimien haltijoihin tai näiden tuotteisiin.

Vientisäädökset

Asiakas hyväksyy, että Tuotteet, jotka voivat sisältää tekniikkaa ja ohjelmistoja, ovat Yhdysvaltojen tulli- ja vientilakien ja -säästöjen alaisia sekä sen maan tulli- ja vientilakien ja -säästöjen alaisia, jossa Tuotteet valmistetaan ja/tai vastaanotetaan. Asiakas lupaa noudattaa kyseisiä lakeja ja säästöjä. Lisäksi Tuotetta ei Yhdysvaltain lain mukaan saa myydä, vuokrata tai muulla tavoin siirtää kielletyille loppukäyttäjille tai kiellettyihin maihin. Lisäksi Tuotetta ei saa myydä, vuokrata tai muulla tavoin siirtää sellaisille loppukäyttäjille, joiden toimet liittyvät joukkotuloaseisiin, mukaan lukien vaan ei rajoittamatta toimet, jotka liittyvät ydinaseiden, -materiaalin tai tilojen, ohjusten tai ohjustukiprojektien sekä kemiallisten tai biologisten aseiden suunnitteluun, kehittämiseen, tuotantoon tai käyttöön, eivätkä sellaiset loppukäyttäjät saa hyödyntää Tuotetta.

Ensimmäinen julkaisu: heinäkuussa 2007.

[Palaa Sisältö-sivulle](#)

Johdanto

- [Yleiskatsaus](#)
- [Ominaisuudet](#)
- [Tulo- ja lähtöliittimet](#)
- [Ohjelmistot](#)
- [Järjestelmävaatimukset](#)
- [Avun saaminen](#)
- [Takuutiedot](#)

Yleiskatsaus

Dell Xcelerator™ on sisäinen USB 2.0 -laite, joka saa virtansa väylästä. Se parantaa järjestelmäsi nopeutta ja suorituskykyä tehtävissä, joissa esimerkiksi luodaan DVD-levyjä tai muunnetaan tiedostoja kannettavan mediasoitimen (kuten PSP:n ja iPodin) käyttöön.

Ominaisuudet

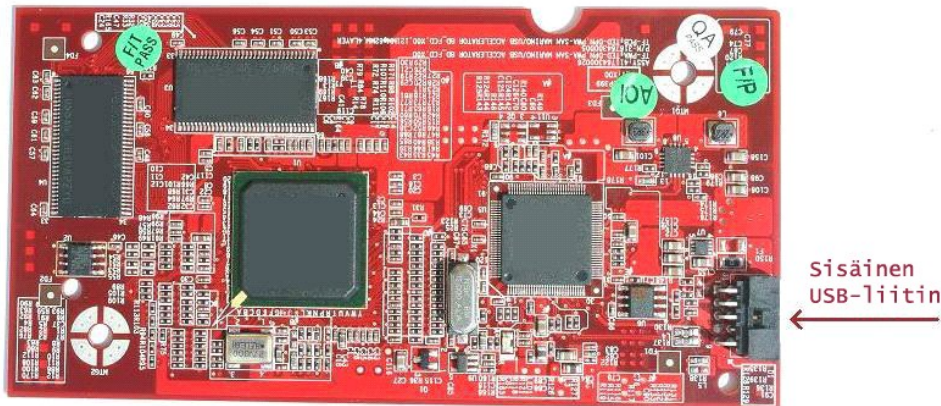
Dell Xcelerator™ -laitteessa on seuraavat ominaisuudet:

1. Se vapauttaa tietokoneen runsaasti suorittamia toimintoja, jotta DVD-tallentaminen ja videoiden jakaminen voidaan suorittaa taustatehtävänä.
2. Se muuntaa MPEG-2-videotiedostot MPEG-4-videotiedostoiksi laitetasolla.
3. Se muuntaa teräväpiirto-MPEG-2-videoleikkeet normaaliopiirtoisiksi MPEG-2- tai MPEG-4-tiedostoiksi.
4. Se muuntaa MPEG-2-videoleikkeiden bittinopeus niin, että ne mahtuvat DVD-levylle, CD-levylle tai jollekin muulle tietovälineelle.
5. Se toimii Windows XP- ja Windows Vista -käyttöjärjestelmissä.
6. Se tukee sekä 32- että 64-bittisiä järjestelmiä.

Tulo- ja lähtöliittimet

Tässä laitteessa ei ole *ulkoisia* liitäntöjä. Kortissa on USB-liitin sisäiselle USB-kaapelille.

Kuva kortista



Kortin ainoa liitin on 10-nastainen header-liitin. Sisäinen USB-kaapeli liitetään tähän liittimeen.

Ohjelmistot

Seuraavat ohjelmistot tukevat Dell Xcelerator™ -korttia:

- 1 Sonic Creator v.10
- 1 Dell Xcelerator™ for Portable Devices v1.0

Ajurit käyttävät normaalia Microsoft DirectShow® -rajapintaa. Ajurit löytyvät *Dellin Resurssilevyltä*. Install Shield -ohjelma helpottaa asennusta. Säilytä järjestelmän mukana toimitettua Resurssilevyä turvallisessa paikassa, jos ohjelmia täytyy asentaa uudelleen.

Järjestelmävaatimukset

- | Microsoft Windows XP- tai Vista-käyttöjärjestelmä
 - | Vähintään 256 Mt RAM-muistia, suositus on 512 Mt
 - | 1,8 GHz:n suoritin, 400 MHz:n Front Side Bus
 - | DirectX® 9.1 tai uudempi
 - | Emolevyn sisäinen USB-liitin (10-nastainen header-liitin)
-

Avun saaminen

Lisäapua tai -tietoja, joita ei ole tässä ohjeessa, saat Dellin tukisivustosta support.dell.com tai soittamalla numeroon 1-800-BUY-DELL.

Takuutiedot

Tietoja Dell Xcelerator™ -tuotteen takuu- ja huoltovaihtoehtoista on Dell-järjestelmän takuutiedoissa.

[Palaa Sisältö-sivulle](#)

[Palaa Sisältö-sivulle](#)

Käyttö

Tarkat käyttötiedot

Dell Xcelerator™ tuo laitetason kiihdytyksen useiden sovellusten käyttöön (joita ovat Sonic Creator v10 ja Dell Xcelerator™ for Portable Devices). Lisätietoja Dell Xcelerator™ -kortin käytöstä Sonic Creator -sovelluksessa on Sonic Creator -sovelluksen ohjeissa. Lisätietoja Dell Xcelerator™ -kortin käytöstä Dell Xcelerator™ for Portable Devices -sovelluksessa on Dell Xcelerator™ for Portable Devices -sovelluksen ohjeissa.

[Palaa Sisältö-sivulle](#)

[Palaa Sisältö-sivulle](#)

Säädökset

FCC-varoitus

Tämä laite tuottaa, käyttää ja saattaa säteillä radiotaajuusenergiaa. Jos laitetta ei asenneta ja käytetä valmistajan ohjeiden mukaan, se voi aiheuttaa häiriöitä radio- ja tv-vastaanotossa. Tämä laite on testattu ja se noudattaa **FCC-säännösten osan 15** mukaisia luokan B digitaallilaitteen raja-arvoja.

Tämä laite noudattaa **FCC-säännösten osan 15** säännöksiä. Käyttö on seuraavien kahden ehdon alainen:

- 1 Laite ei saa aiheuttaa vahingollisia häiriöitä.
- 1 Laitteen täytyy kestää kaikenlaisia häiriöitä, myös ei-toivottua toimintaa aiheuttavia häiriöitä.



HUOMAUTUS: FCC-säädökset edellyttävät, että muutokset, joita Dell Inc. ei ole nimeomaisesti hyväksynyt, voivat mitätöidä laitteen käyttöoikeuden.

Nämä rajoitukset on suunniteltu antamaan kohtuullisen suojan haitallisia häiriöitä vastaan, kun laite on asennettu asuinympäristöön. Häiriöiden välttämistä ei voida kuitenkaan taata kaikissa asennuskohteissa. Sammuttamalla laitteen ja käynnistämällä sen uudelleen voit tarkistaa, aiheuttaako laite häiriöitä radio- tai tv-vastaanotossa. Jos häiriöitä esiintyy, voit koettaa poistaa niitä seuraavilla toimenpiteillä:

- 1 Suuntaa vastaanottimen antenni uudelleen.
- 1 Sijoita järjestelmä toiseen paikkaan vastaanottimeen nähden.
- 1 Siirrä järjestelmä kauemmas vastaanottimesta.
- 1 Kytke järjestelmä toiseen pistorasiaan, jotta järjestelmä ja vastaanottimet ovat eri haaroituspiireissä.

Ota tarvittaessa yhteyttä Dellin edustajaan tai radio- ja televisiotekniikkaan erikoistuneeseen teknikkoon.

Seuraavat tässä asiakirjassa käsiteltyjen laitteiden tiedot on annettu FCC-säädösten mukaisesti:

Mallinimi Dell Xcelerator™
Mallinumero XN264
Yhtiön nimi MITAC Computer Shunde Limited
Yhtiön osoite No 1, Shunda Rd., LunJiao Town, Shunde District, Foshan City, Guangdong, China

Dell™-tuotteet on suunniteltu, testattu ja luokiteltu sen sähkömagneettisen ympäristön mukaan, jossa niitä on tarkoitus käyttää. Nämä sähkömagneettiset ympäristöluokitukset viittaavat yleensä seuraaviin yhdenmukaistettuihin määräyksiin:

- 1 **Luokka A** on yleensä tarkoitettu yritysympäristöihin. Luokan B tuotteita voidaan käyttää myös Luokan A ympäristössä.
- 1 **Luokka B** on yleensä tarkoitettu asuinympäristöjä varten. Luokan A tuotteita ei saa käyttää Luokan B ympäristössä.

Tietotekniikkalaitteilla, mukaan luettuina oheislaitteet, laajennuskortit, tulostimet, tulo-/lähtölaitteet (I/O), monitorit ja niin edelleen, jotka on sisäänrakennettu tai yhdistetty tietokoneeseen, tulee olla sama sähkömagneettinen ympäristöluokitus kuin tietokoneella.



HUOMAUTUS: Käytä vain suojattuja kaapeleita oheislaitteiden yhdistämiseen mihin tahansa Dell™-laitteeseen radioviestintäpalveluiden häiriömahdollisuuden pienentämiseksi. Käytä suojattuja signaalikaapeleita sen varmistamiseksi, että asianmukainen sähkömagneettinen yhteensopivuusluokitus säilyy tarkoitettussa ympäristössä. Voit halutessasi tilata kaapelin Dellin™ Internet-sivulta osoitteesta www.dell.com.

Dell on määritellyt tämän tuotteen luokan B mukaiseksi.

[Palaa Sisältö-sivulle](#)

[Palaa Sisältö-sivulle](#)

Turvallisuusohjeet

Vaara: Tärkeitä turvallisuusohjeita

- 1 **Lue ohjeet** — Lue kaikki turvallisuusohjeet ja käyttöoppaat ennen Dell Xcelerator™ -laitteen käyttöä. Näin voit varmistaa henkilökohtaisen turvallisuutesi ja estää tuotteen vahingoittuminen.
- 1 **Säilytä ohjeet** — Säilytä kaikki turvallisuusohjeet ja käyttöoppaat myöhempää käyttöä varten.
- 1 **Noudata varoituksia** — Noudata kaikkia tuotteen ja käyttöoppaan varoituksia.
- 1 **Maadoitus** — Jotta vältettäisiin sähköiskun ja tulipalon vaara, tämä lisälaitte tulee asentaa vain sellaiseen tuotteeseen (esimerkiksi tietokoneeseen), jossa on kolmijohtiminen maadoituspistoke eli pistoke, jossa on kolmas liitin (maadoitusliitin). Tällainen pistoke sopii vain maadoitettuun pistorasiaan. Tämä on varotoimi. Jos et pysty liittämään pistoketta pistorasiaan, pyydä sähköasentajaa vaihtamaan vanhentunut pistorasia. Älä tee tyhjäksi maadoitetun pistokkeen turvallisuutta parantavaa vaikutusta.
- 1 **Salamat** — Estä salamoiden ja virtapiikkien aiheuttamat vahingot irrottamalla järjestelmä (esimerkiksi tietokone) pistorasiasta ja antenni- tai kaapelijärjestelmästä. Jos järjestelmä on pitkään valvomatta tai käyttämättä, irrota se pistorasiasta.
- 1 Älä koskaan aseta metalliesineitä laitteen aukkoihin. Seurauksena voi olla sähköisku.

Ympäristövaroitukset

WEEE (Waste Electrical and Electronic Equipment) -direktiivi



Tämä EU:ssa käytössä oleva tarra ilmoittaa, että laitetta ei saa hävittää kotitalousjätteiden mukana. Se tulee toimittaa asianmukaiseen paikkaan uudelleenkäyttöä tai kierrätystä varten. Tietoja tämän tuotteen kierrättämisestä maassasi saat seuraavasta osoitteesta:
www.euro.dell.com/recycling

[Palaa Sisältö-sivulle](#)

[Palaa Sisältö-sivulle](#)

Asennusohjeet

- [Laitteiston asentaminen](#)
- [Ajureiden asentaminen](#)

Laitteiston asentaminen

VAARA: Sulje tietokone ja irrota virtajohto henkilö- ja laitevahinkojen välttämiseksi.

HUOMAUTUS: Dell Xcelerator™ on asennettu valmiiksi järjestelmään. Seuraavia ohjeita tulee noudattaa vain, jos laitteessa on ongelma.

Varmista, että Dell Xcelerator™ on asennettu

1. Irrota tietokoneen kansi käyttöoppaan mukaisesti.
2. Dell Xcelerator™ -laite on asennettu levyasema- ja kiintolevyasemaan tietokoneen kotelon sisään (kuva alla).
3. Varmista, että kortti on asennettu.



Dell Xcelerator™ -laitteen liittäminen

1. Varmista, että Dell Xcelerator™ -kortti on liitetty kaapelilla emolevyyn.
2. Varmista, että kaapeli on tiukasti kiinni kummassakin liittimessä.
3. Kiinnitä tietokoneen kansi takaisin koteloon.

Ajureiden asentaminen

Jos ajuria tai laitetta ei ole asennettu tai ne on asennettava uudelleen, noudata seuraavia ohjeita:

1. Kun tietokoneessa on käytössä Windows®-käyttöjärjestelmä, aseta *Dellin Resurssilevy* CD-/DVD-asemaan.
2. Jos *Dellin Resurssilevyn* ikkuna ei avaudu automaattisesti, kaksoinapsauta tietokoneen työpöydällä olevaa *Oma tietokone* -kuvaketta ja kaksoinapsauta *Dellin Resurssilevyn* sisältävää CD-/DVD-asemaa.
3. Etsi Dell Xcelerator™ -kortin ajuripaketti noudattamalla *Dellin Resurssilevyn* ohjeita.
4. Kun olet löytänyt paketin, pura ajurit kiintolevyille valitsemalla Lumanate *setup.exe* ja asenna ajurit.
5. Valitse *Setup Complete* (Asennus valmis) -näytössä *Yes* (Kyllä) ja käynnistä järjestelmä uudelleen napsauttamalla *Finish* (Valmis) -painiketta.

[Palaa Sisältö-sivulle](#)

[Palaa Sisältö-sivulle](#)

Tekniset tiedot

- [Yleistä](#)
- [Videotiedostojen tekniset tiedot](#)
- [Mekaaniset tiedot](#)
- [USB-kaapelin tekniset tiedot](#)
- [Virta](#)

Yleistä

Dell-mallinimi	Dell Xcelerator™
Dell-osanumero	XN264 (1-800-WWW-Dell)
Valmistaja	MITAC Computer Shunde Limited
Liitäntätyyppi	Sisäinen USB (ei ulkoisia liittimiä)
Tietokoneliitäntätyyppi	USB 2.0

Videotiedostojen tekniset tiedot



HUOMAUTUS: Seuraavat tiedostotyytit viittaavat videotiedostoihin; Dell Xcelerator™ ei ole lähtölaite.

Tuetut lähdetiedostotyytit	MPEG-2 (MP/ML), MPEG-2 (MP/HL)
Tuetut lähderesoluutiot [SD, normaali siirto]:	NTSC: 720x480; PAL: 720x576
Tuetut lähderesoluutiot [HD, teräväsiirto]:	HDTV: 1080-30i, 720-30p, 720-60p
Tuetut kohdetiedostomuodot	MPEG-2 (MP/ML); MPEG-4 (SP, ASP)
Tuetut kohderesoluutiot [SD, normaali siirto]:	NTSC: 720x480, 320x240, 368x208
	PAL: 720x576, 320x288; 320x240, 368x208

Mekaaniset tiedot

Kaapelin ylikuuluminen	< -35 db
Sähköstaattinen purkaus	> 8 kV (palautuva)
Käyttölämpötila	0–55 °C
Ilmankosteus käytössä	5–80 %, kondensoitumaton
Varastointilämpötila	-20–70 °C
Ilmankosteus varastoitaessa	5–85 %, kondensoitumaton

USB-kaapelin tekniset tiedot

Pituus	0,35 m
Liittimet	10-nastaiset MOLEX-liittimet
Signaalijohtimet	28 AWG
Virta/maajohtimet	28 AWG
Dell-osanumero	YT545 (1-800-WWW-Dell)

Virta

Tulojännite (sähkövirta)

+5 V (0,45 A)



HUOMAUTUS: Tämä jännite saadaan USB-väylän liittimestä.

[Palaa Sisältö-sivulle](#)

Vianmääritys

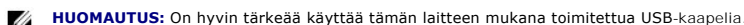
- [Laitteen ajurin asentaminen uudelleen](#)
- [Yleiset ongelmat ja ratkaisut](#)
- [Diagnostiikka](#)
- [Avun saaminen](#)

Laitteen ajurin asentaminen uudelleen

Jos haluat asentaa Dell Xcelerator™ -ajurin uudelleen, noudata seuraavia ohjeita:

1. Varmista, että Dell Xcelerator™ on liitetty tietokoneeseen.
2. Kun tietokoneessa on Windows®-käyttöjärjestelmä, aseta *Dellin Resurssilevy* CD-/DVD-asemaan.
3. Jos *Dellin Resurssilevyn* ikkuna ei avaudu automaattisesti, kaksoinapsauta tietokoneen työpöydällä olevaa *Oma tietokone* -kuvaketta ja kaksoinapsauta *Dellin Resurssilevyn* sisältävää CD-/DVD-asemaa.
4. Etsi Dell Xcelerator™ -kortin ajuripaketti noudattamalla *Dellin Resurssilevyn* ohjeita.
5. Kun olet löytänyt paketin, pura ajurit kiintolevyille valitsemalla *Lumanate setup.exe* ja asenna ajurit.
6. Valitse **Setup Complete** (Asennus valmis) -näytössä **Yes** (Kyllä) ja käynnistä järjestelmä uudelleen napsauttamalla **Finish** (Valmis) -painiketta.

Yleiset ongelmat ja ratkaisut



Laitteen tunnistaminen		
Ongelma	Syy	Ratkaisu
Windows-käyttöjärjestelmä ei tunnista laitetta.	Dell Xcelerator™ -korttia ei ole liitetty tietokoneeseen asianmukaisesti.	Irrota USB-kaapeli tietokoneesta ja kytke se takaisin tietokoneeseen.
	Ajureita ei ole asennettu, tai ne ovat vahingoittuneet.	Ajureita ei ole ladattu asianmukaisesti. Suorita setup.exe -ohjelma <i>Dellin Resurssilevyltä</i> .
	Dell Xcelerator™ -laite saattaa olla vioittunut.	Suorita Dell Xcelerator™ - diagnostiikkaohjelma ja noudata ruudun kehotteita. Jos diagnostiikkaohjelma suoritetaan loppuun ja tuloksena on PASS (Hyväksytty), laite on kunnossa. Jos testi päättyy tulokseen FAIL (Hylätty), kirjoita vikailmoitus ylös ja ota yhteyttä Dellin tekniseen tukeen numerossa 1-800-624-9896.
Suorituskykyongelmat		
Ongelma	Syy	Ratkaisu
Muuntaminen on hidasta.	Dell Xcelerator™ -korttia ei välttämättä ole asennettu.	Varmista, että Dell Xcelerator™ -kortti on asennettu tietokoneeseen.
	Ajureita ei ole asennettu, tai ne ovat vahingoittuneet.	Ajureita ei ole ladattu asianmukaisesti. Aja setup.exe -ohjelma <i>Dellin Resurssilevyltä</i> .
	Dell Xcelerator™ -laite saattaa olla vioittunut.	Suorita Dell Xcelerator™ - diagnostiikkaohjelma ja noudata ruudun kehotteita. Jos diagnostiikkaohjelma suoritetaan loppuun ja tuloksena on PASS (Hyväksytty), laite on kunnossa. Jos testi päättyy tulokseen FAIL (Hylätty), kirjoita vikailmoitus ylös ja ota yhteyttä Dellin tekniseen tukeen numerossa 1-800-624-9896.
	Sovellus ei käytä Dell Xcelerator - laitetta.	Sovellus suorittaa joitakin toimintoja ohjelmatasolla eikä käytä toimintoihin Dell Xcelerator -korttia. Tämä on normaalia toimintaa.

Diagnostiikka

Käyttäjän diagnostiikkaohjelmalla voidaan selvittää, toimiiko laite ja ajuri asianmukaisesti. Käyttäjän diagnostiikkaohjelma löytyy seuraavasta paikasta:

32-bittisessä Vista-käyttöjärjestelmässä: C:\Ohjelmatiedostot\Lumanate\LazerUsb

64-bittisessä Vista-käyttöjärjestelmässä: C:\Ohjelmatiedostot (x86)\Lumanate\LazerUsb

Kaksoinapsauta sovellustiedostoa (xlrdiag.exe). Tämä avaa Dell Xcelerator™ -käyttöliittymän. Voit suorittaa diagnostiikkaohjelman napsauttamalla Run (Suorita) -painiketta. Ohjelmisto testaa laitetta ja ilmoittaa laitteen tilasta. Jos laite on kunnossa, näyttöön tulee viesti PASS (Hyväksytty). Jos tulos on FAIL (Hylätty), ota yhteyttä Dellin tekniseen tukeen.

Avun saaminen

Jos ongelman ratkaiseminen ei onnistu tässä asiakirjassa esitettyjen vianmääritysohjeiden avulla, ota yhteys Dell Inc:n tekniseen tukeen käymällä Dellin tukisivustossa osoitteessa support.dell.com tai soittamalla numeroon 1-800-BUY-DELL.

[Palaa Sisältö-sivulle](#)